



GUIDE ANTI PUNAISES DE LITS

**Découvrez tous nos conseils et astuces
pour enfin venir à bout des punaises de
lits**

Retrouvez notre plans d'action en 7 jours
pour se débarrasser de ce fléau

Qui sommes-nous ?



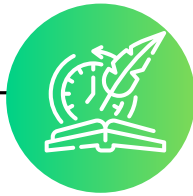
À propos de Nous

Bienvenue chez Anti Punaises Lit, votre spécialiste dédié à la lutte contre les punaises de lit. Fondée en 2023, notre entreprise a pour mission de fournir des solutions innovantes et efficaces pour détecter, prévenir et traiter les infestations de punaises de lit.



Notre Mission

Notre mission est de fournir à nos clients des produits de la plus haute qualité, accompagnés de conseils d'experts pour garantir une protection efficace contre les punaises de lit.



Notre histoire

Notre voyage a commencé lorsque nous nous sommes confronté personnellement au problème des punaises de lit, a réalisé à quel point il était difficile de trouver des solutions à la fois efficaces et respectueuses de l'environnement.



Notre équipe

Composée d'experts en entomologie, de spécialistes en produits anti-nuisibles et de passionnés du service client, notre équipe travaille sans relâche pour vous apporter les meilleures solutions contre les punaises de lit.

Notre Engagement envers **l'Environnement** :

Conscients de notre responsabilité envers la planète, nous nous efforçons de proposer des produits écologiques et des méthodes de lutte contre les nuisibles respectueuses de l'environnement.



1. Introduction aux Punaises de Lit

Définition et Identification :

Les punaises de lit, principalement de l'espèce *Cimex lectularius*, sont de petits insectes parasites qui se nourrissent exclusivement de sang. Elles mesurent entre 4 et 5 mm de longueur à l'âge adulte, avec un corps ovale et aplati, et sont de couleur brun rougeâtre. Ces insectes sont dépourvus d'ailes et se déplacent en rampant. Leur forme plate leur permet de se cacher facilement dans de minuscules fissures ou recoins.

Ces parasites sont principalement actifs la nuit, période durant laquelle ils sortent de leurs cachettes pour se nourrir du sang de leurs hôtes endormis. Leur présence est souvent indiquée par des piqûres sur la peau, des traces de déjections (petites taches noires) sur les draps ou matelas, et parfois une odeur douceâtre dans les zones fortement infestées.





Histoire et Répartition Géographique :



Les punaises de lit cohabitent avec les humains depuis des millénaires. Elles sont mentionnées dans des écrits anciens et ont été trouvées dans des tombes égyptiennes datant de plus de 3 500 ans. Originellement parasites des chauves-souris, elles se sont adaptées à l'homme lorsque celui-ci a commencé à habiter des grottes.

Historiquement, les punaises de lit étaient un problème courant dans les habitations jusqu'à l'avènement des insecticides modernes au milieu du 20^e siècle.

Cependant, depuis les années 1990, on assiste à une recrudescence mondiale de ces parasites, notamment en Amérique du Nord, en Europe et en Australie.

Cette résurgence est attribuée à plusieurs facteurs, dont l'accroissement des voyages internationaux, l'échange de meubles d'occasion, et le développement de résistances aux insecticides.

Les punaises de lit ne sont pas spécifiques à un niveau socio-économique ou à un type d'habitat. Elles peuvent être trouvées dans des habitations privées, des hôtels, des dortoirs, des trains, et même dans des lieux publics comme les cinémas et les bibliothèques.



2. Comment les punaises de lits arrivent-elles chez nous ?

Les différents moyens de transports

Voyages et Déplacements : Les punaises de lit sont souvent introduites dans les maisons par des voyageurs. Elles s'attachent aux bagages, sacs à dos, et vêtements dans les hôtels, auberges, et autres lieux d'hébergement. Ces insectes peuvent également se nicher dans des objets personnels comme les livres, les appareils électroniques portables, et même les chaussures.



Meubles et Articles d'Occasion : Acheter ou récupérer des meubles d'occasion est un autre vecteur courant. Les punaises de lit peuvent se cacher dans les crevasses, les coutures, et les espaces vides des canapés, fauteuils, lits, et autres meubles. Elles peuvent survivre longtemps sans se nourrir, ce qui les rend difficiles à détecter lors de l'achat.

Voisinage et Espaces Partagés : Dans les immeubles d'appartements et les logements collectifs, les punaises de lit peuvent se déplacer d'une unité à l'autre par les conduits, les espaces derrière les plinthes, et autres interstices. La proximité avec un logement infesté augmente significativement le risque de contamination.





3. Détection d'une Infestation de Punaises de Lit

Signes indicateurs

Piqûres de Groupes ou en Lignes : Ces piqûres apparaissent généralement sur des zones de la peau exposées pendant le sommeil. Contrairement aux piqûres de moustiques, elles sont souvent alignées ou en petits groupes.



Taches Noires ou Brunâtres : Les déjections des punaises de lit laissent des marques sombres sur les draps, matelas, ou murs, ressemblant à de petits points d'encre.

Odeur Douceâtre et Désagréable : Une forte infestation peut produire une odeur reconnaissable due aux phéromones sécrétées par les punaises.

Observation Directe des Insectes ou de Leurs Coquilles : Trouver des punaises vivantes, mortes, ou leurs exuvies (peaux laissées après la mue) est un signe évident d'infestation



Inspection du logement

Examen Meticuleux des Lits : Démontez le cadre du lit, inspectez les coutures du matelas, les boutons, et les plis. Portez une attention particulière aux coins et aux recoins cachés.



Meubles et Tissus d'Ameublement : Vérifiez les canapés, les coussins, les rideaux, et même les tapis, en particulier ceux à proximité des lits.

Zones Cachées : Inspectez derrière les cadres de tableaux, les prises électriques, les plinthes, et les meubles proches du lit.



Utilisation d'Outils Aide à l'Inspection : Une lampe de poche et une loupe peuvent être utiles pour détecter les signes d'infestation dans les zones sombres et étroites.

4. Transport de Punaises de Lit sur les Personnes

Les punaises de lit ne vivent pas sur les humains comme certains parasites, mais elles peuvent facilement se glisser dans les affaires personnelles et se propager ainsi d'un endroit à un autre. Cette section aborde en détail la possibilité et la prévention du transport de punaises de lit sur les personnes.



Possibilités et Mythes :


Contrairement à une idée reçue, les punaises de lit ne s'accrochent pas à la peau ou aux cheveux humains pour se déplacer. Leur mode de transport principal est le "covoiturage" dans des objets personnels

. Voici quelques points importants à considérer :

- **Objets Personnels** : Les punaises de lit peuvent se cacher dans les coutures des vêtements, les plis des sacs, les chaussures, et autres articles personnels. Lorsqu'une personne séjourne dans un endroit infesté, ces insectes peuvent facilement s'infiltrer dans ses affaires.
- **Mobilier d'occasion** : L'achat ou l'acquisition de meubles usagés est une autre voie courante pour l'introduction des punaises de lit dans les maisons. Ces insectes peuvent rester cachés dans les joints, les crevasses et les espaces internes des meubles.
- **Voyages** : Séjourner dans des hôtels, des auberges, ou chez des amis où les punaises de lit sont présentes augmente le risque de les ramener chez soi.

Précaution à prendre :

Pour éviter de transporter involontairement des punaises de lit, plusieurs mesures peuvent être prises :

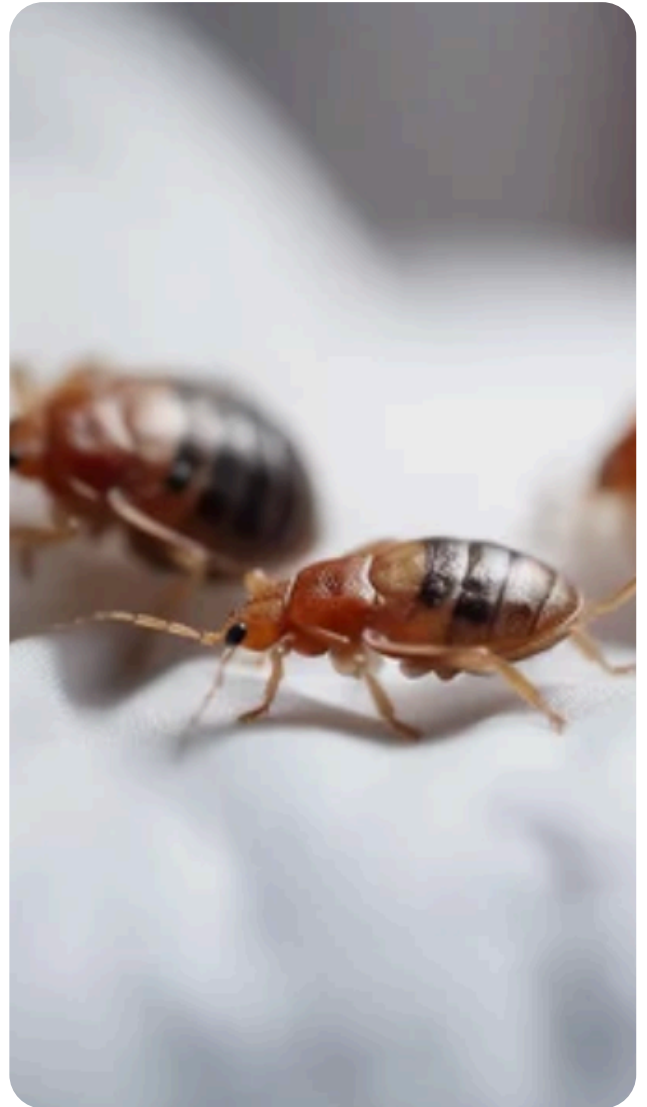
- **Inspection des Lieux de Séjour** : Lorsque vous séjournez dans un nouvel endroit, inspectez le lit, les meubles et les alentours pour des signes d'infestation de punaises de lit. Utilisez une lampe de poche pour vérifier les coutures des matelas, les cadres de lit, les canapés et les chaises.
- 
- **Gestion des Bagages** : Gardez vos bagages fermés et surélevés, loin du sol et du lit. Utilisez des housses de valise et placez vos vêtements dans des sacs en plastique hermétiques.
 - **Nettoyage à votre Retour** : Lorsque vous rentrez d'un voyage, lavez immédiatement tous vos vêtements à une température d'au moins 60°C. Les objets non lavables doivent être inspectés minutieusement ou passés au sèche-linge à haute température pendant au moins 30 minutes.
 - **Examen des Achats d'Occasion** : Inspectez soigneusement tous les meubles ou vêtements d'occasion avant de les intégrer dans votre maison. Cherchez des signes d'infestation tels que des petites taches noires, des œufs, ou des punaises elles-mêmes
 - **Précautions dans les Transports Publics et Lieux Fréquentés** : Soyez vigilant dans les transports publics et autres lieux fréquentés où les punaises de lit peuvent être présentes. Examinez vos vêtements et vos affaires après avoir fréquenté ces endroits.



5. Cachettes Privilégiées des Punaises de Lit

Les punaises de lit choisissent des cachettes proches de leur source de nourriture (les humains), ce qui leur permet de se nourrir pendant la nuit et de rester cachées pendant la journée.

- **Lits et Matelas** : Les coutures, les plis, les boutons, et les interstices du matelas et du sommier sont des cachettes idéales. Les punaises de lit se cachent également derrière les têtes de lit et dans les cadres de lit.
- **Mobilier d'Ameublement** : Canapés, fauteuils, rideaux, et même les tapis, en particulier ceux à proximité du lit ou des zones de repos



- **Fissures et Interstices** : Plinthes, prises électriques, interrupteurs, cadres de portes et de fenêtres, et tout espace minuscule dans les murs, les planchers ou les plafonds.

- **Objets Divers** : Derrière les tableaux, sous les tapis, à l'intérieur des livres, des horloges, des téléphones, des radiateurs, et même dans les appareils électroniques.

Comportement et mobilité :

Nocturnes et Discrètes : Les punaises de lit sont principalement actives la nuit. Leur discrétion et leur taille rendent difficile leur détection pendant la journée.



Déplacement Limité : Généralement, elles ne se déplacent pas sur de longues distances par elles-mêmes, mais peuvent être transportées par des personnes ou des objets.

Rapidité d'Adaptation : Les punaises de lit s'adaptent rapidement à leur environnement et peuvent survivre dans diverses conditions, se cachant dans des lieux inattendus si nécessaire.





6. Prévention des Infestations de Punaises de Lit

Prévenir une infestation de punaises de lit est souvent plus facile que d'en éliminer une. Voici des mesures préventives efficaces :

Mesures Préventives Générales :

Nettoyage Régulier : Aspirer régulièrement les matelas, les meubles rembourrés, et les zones difficiles d'accès. Cela peut aider à retirer les punaises de lit avant qu'elles ne s'établissent.



Inspection Après les Voyages : Examiner minutieusement les bagages et les vêtements après un voyage. Laver les vêtements à haute température ou les passer au sèche-linge.



Précautions avec les Meubles d'Occasion : Inspecter et nettoyer tous les meubles d'occasion avant de les introduire dans la maison.



Conseils Spécifiques :



- **Protection du Lit** : Utiliser des housses anti-punaises pour les matelas et les sommiers pour empêcher les punaises de se cacher.
- **Sensibilisation et Éducation** : Se tenir informé sur les punaises de lit, leur apparence, et les signes d'une infestation.
- **Surveillance Active** : Placer des pièges ou des moniteurs autour du lit et des meubles pour détecter rapidement une infestation naissante.

7. Prévention des Infestations de Punaises de Lit

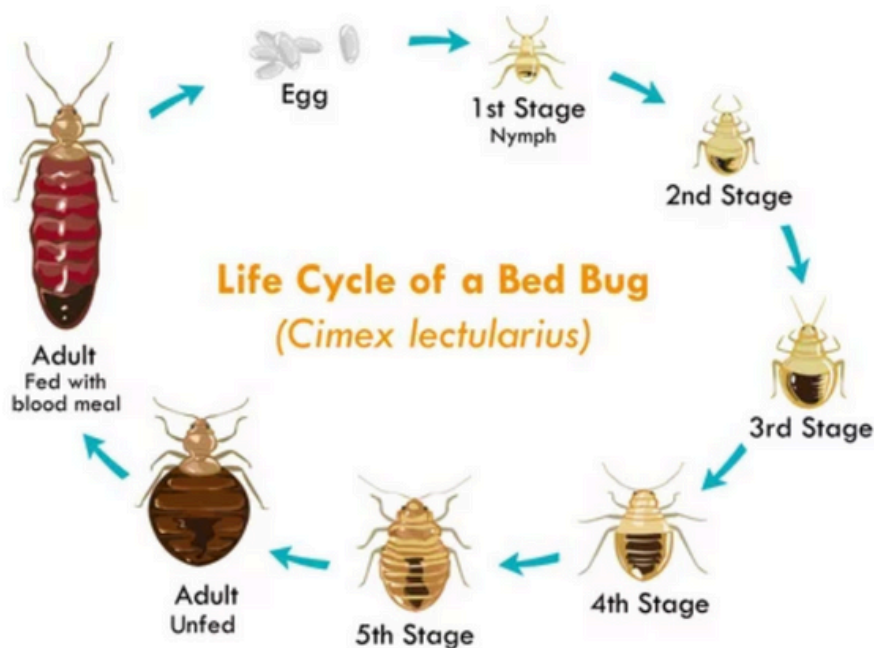
Les punaises de lit se nourrissent exclusivement de sang, une nécessité biologique pour leur reproduction et leur développement.

Pourquoi elles piquent ?

Alimentation Sanguine : Le sang est la seule source de nourriture des punaises de lit à tous les stades de leur développement. Les femelles ont besoin de sang pour la production des œufs, tandis que les mâles en ont besoin pour la maturation sexuelle.

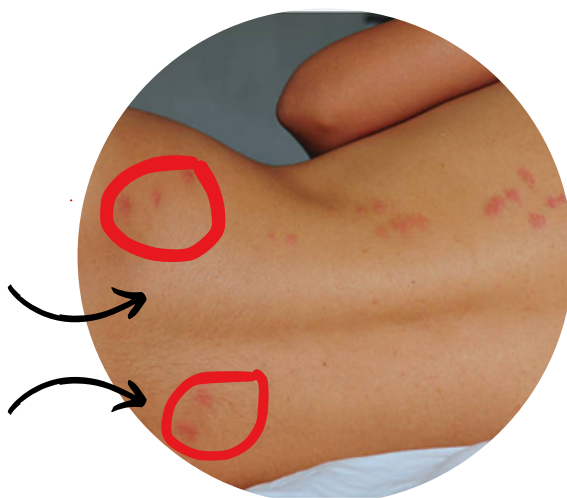


Cycle de Vie : Chaque stade de développement de la punaise nécessite un repas de sang pour progresser au stade suivant. Les femelles peuvent pondre jusqu'à 5 œufs par jour après s'être nourries, ce qui souligne l'importance du repas sanguin dans leur cycle reproductif.



Comment Reconnaître une Piqûre de Punaise de Lit ?

Apparence des Piqûres : Les piqûres apparaissent souvent en lignes ou groupes de trois ou quatre, communément appelées « petit-déjeuner, déjeuner et dîner ». Elles se présentent sous forme de petites bosses rouges, parfois avec un point rouge au centre, et sont généralement accompagnées de démangeaisons.



Localisation des Piqûres : Les piqûres se trouvent généralement sur les parties du corps exposées pendant le sommeil, telles que le visage, les bras, les jambes, et le dos.



Réaction Individuelle : La réaction aux piqûres varie d'une personne à l'autre. Certaines personnes peuvent avoir une réaction allergique importante, tandis que d'autres ne montrent aucun symptôme visible.

8. Méthodes de Lutte contre les Punaises de Lit

L'élimination des punaises de lit peut être un processus complexe et souvent fastidieux. Il existe plusieurs approches, allant des méthodes naturelles aux traitements chimiques.

Solutions Naturelles :

Nettoyage à la Vapeur : La vapeur à haute température peut tuer les punaises de lit et leurs œufs. Les appareils à vapeur doivent atteindre au moins 120°C pour être efficaces.

Traitement Thermique : Exposer les punaises de lit à des températures élevées (au-dessus de 45°C) pendant une période prolongée peut les éradiquer. Cela peut être réalisé avec des équipements spécialisés ou en utilisant un sèche-linge pour traiter les vêtements et la literie.

Congélation : Placer des objets non lavables dans un congélateur à -18°C ou moins pendant au moins 72 heures peut tuer les punaises de lit.

Huiles Essentielles : Certaines huiles, comme l'huile de lavande, de menthe poivrée, ou de tea tree, sont réputées pour leur efficacité répulsive contre les punaises de lit, bien que leur efficacité soit limitée.



Utilisation de Produits Chimiques

- **Insecticides** : L'utilisation d'insecticides peut être nécessaire pour les infestations graves. Il est recommandé de faire appel à des professionnels pour l'application de ces produits, car une utilisation incorrecte peut être dangereuse et contribuer à la résistance des punaises de lit aux traitements.
- **Types d'insecticides** : Les pyréthriinoïdes, les carbamates, et les organophosphates sont parmi les insecticides couramment utilisés. Cependant, la résistance de plus en plus répandue des punaises de lit nécessite souvent une combinaison de plusieurs produits chimiques.
- **Précautions et Sécurité** : Toujours suivre les instructions du fabricant et prendre des mesures de sécurité adéquates lors de l'utilisation de produits chimiques. Veillez à aérer la zone traitée et à éviter le contact direct avec la peau.

Plan d'action sur 7 jours



Jour 1 : Préparation et Inspection

Inspection Approfondie :

Inspectez matelas, sommiers, cadres de lit, meubles, tissus d'ameublement, rideaux, prises électriques, plinthes et autres cachettes. Utilisez une lampe de poche et une loupe.

Nettoyage et Désencombrement :

Aspirez toutes les surfaces, y compris les recoins et les fissures. Jetez le sac d'aspirateur dans un conteneur extérieur. Désencombrez pour limiter les cachettes.

Jour 2-3 : Lavage et Traitement Thermique

Lavage Intensif :

- Lavez le linge, la literie, les rideaux et les vêtements à au moins 60°C. Séchez-les à haute température.

Traitement Thermique :

- Utilisez un nettoyeur vapeur à haute température pour traiter matelas, sommiers, meubles rembourrés. Concentrez-vous sur les coutures et les recoins.

Jour 4-5 : Traitement par le Froid et Mécanique

Congélation :

- Pour les objets non lavables, placez-les dans un congélateur à -20°C pendant au moins 48 heures.

Nettoyage Secondaire :

- Répétez l'aspiration minutieuse des zones traitées.

Jour 6 : Traitement Chimique

Utilisation d'Insecticides :

Appliquez un insecticide spécifiquement conçu contre les punaises de lit. Choisissez des produits à base de pyréthriinoïdes, de la terre de diatomée ou des régulateurs de croissance des insectes (IGR).

Respectez scrupuleusement les instructions du fabricant pour l'application.

Jour 7 : Réévaluation et Mesures Préventives

Inspection Post-Traitement :

- Réinspeztez toutes les zones pour vérifier l'efficacité du traitement.

Prévention :

- Installez des housses anti-punaises pour matelas et sommiers.
- Bouchez les fissures et interstices dans les murs, les planchers et autour des prises électriques.